

建筑工程学院 2017 年毕业生就业质量年度报告

2017 年就业形势严峻复杂，就业工作任务艰巨，全国高校毕业生达到了 795 万人，建筑类行业发展态势趋缓，建筑类专业的毕业生们面临的就业形势更加严峻和紧迫。针对 2017 年的就业形势，建筑工程学院建立了“秉承一个理念，完善二个指导，做到三个融通”的就业工作机制，确保就业工作教育到位、跟踪到位、服务到位、指导到位、保障到位，实现了 2017 年年终就业率的小幅增长。

一、毕业生就业基本情况

（一）毕业生规模和结构

1. 毕业生人数

2017 届毕业生共计 336 人，其中男生 141 人、女生 195 人，男女比例为 1:1.4。

2. 各专业毕业生分布情况

专业	毕业人数	占比 (%)
工程造价	118	35.1%
建筑工程管理	84	25%
房地产经营与估价	63	18.8%
物业管理	71	21.1%
合计	336	100%

3. 毕业生生源分布

省份	毕业人数	占比 (%)
辽宁省	193	57.4%
其中:大连地区	55	16.4%
吉林省	26	7.7%
黑龙江省	33	9.8%
山东省	5	1.5%
甘肃省	9	2.7%
山西省	19	5.7%
安徽省	10	3%
贵州省	2	0.6%
内蒙古	10	3%

新疆	17	5%
河南省	6	1.8%
云南省	2	0.6%
广西	2	0.6%
四川省	2	0.6%
合计	336	100%

(二) 毕业生就业情况

1. 初次就业率

截止到7月31日，落实就业人数为332人，就业率为**98.8%**。

专业	毕业生数	已就业数	初次就业率
工程造价	118	116	98.3%
建筑工程管理	84	83	98.8%
房地产经营与估价	63	63	100%
物业管理	71	70	98.6%
合计	336	332	98.8%

2. 年终就业率

截止到2017年11月30日，2017届毕业生年终就业人数303人，就业率为**90.2%**。

专业	毕业生数	已就业数	年终就业率
工程造价	118	109	92.4%
建筑工程管理	84	74	88.1%
房地产经营与估价	63	56	88.9%
物业管理	71	64	90.1%
合计	336	303	90.2%

3. 就业类型

专业	毕业生数	协议就业	合同就业	项目就业	参军入伍	自主创业	国外就业	专升本	留学	灵活就业	未就业
工程造价	118	32	56	0	0	0	0	3	3	15	9
建筑工程管理	84	31	27	1	2	2	0	5	1	5	10

房地产经营 与估价	63	15	36	0	0	1	0	3	0	1	7
物业管理	71	27	31	0	0	1	0	3	0	2	7
合计	336	105	150	1	2	4	0	14	4	23	33

4. 专升本和留学的原因分析

- (1) 对专业感兴趣想深入学习 2 人；
- (2) 提高学历水平继续深造 10 人；
- (3) 增加择业资本为更高的求职点做准备 3 人；
- (4) 提升综合能力 0 人；
- (5) 父母及亲人的要求和期望 3 人；
- (6) 不愿意就业 0 人；
- (7) 其他原因 0 人。

5. 创业情况

截止到 11 月 25 日，学院目前毕业生自主创业 4 人，占本学院 2017 届毕业生数 1.2%。

毕业生选择创业的原因：

- (1) 对创业感兴趣的有 1 人；
- (2) 希望通过创业实现个人理想的有 0 人；
- (3) 受他人邀请进行创业的有 2 人；
- (4) 有好的创业项目才创业的有 0 人；
- (5) 预期可能有更高收入而创业的有 1 人；
- (6) 未找到合适的工作的有 0 人。

创业的行业领域为：

- (1) 文化、体育和娱乐业有 0 人；
- (2) 批发和零售业有 1 人；
- (3) 住宿和餐饮业有 3 人；
- (4) 交通运输、仓储和邮政业有 0 人；
- (5) 房地产业有 0 人；
- (6) 信息传输、软件和信息技术服务业有 0 人；

(7) 其他行业有 0 人。

6. 未就业情况分析

学院目前未就业毕业生 33 人，占本学院 2017 届毕业生数 9.8 %。

未就业的主要原因：

- (1) 工作转换中 28 人；
- (2) 准备职业资格考试中 5 人；
- (3) 准备出国 0 人；
- (4) 准备公务员或事业单位等考试 0 人；
- (5) 找不到工作 0 人；
- (6) 不想工作 0 人。

(三) 毕业生就业流向

1. 毕业流向

2017 届毕业生在毕业后五个月后“受雇全职工作”的比例为 83%，“正在读本科和留学”的比例为 5.4%，“无工作，继续寻找工作”的比例为 8.3%。

序号	毕业去向	人数	占比(%)
1	受雇全职工作	279	83%
2	自主创业	4	1.2%
3	参军入伍	2	0.6%
4	正在读本科和留学	18	5.4%
5	准备升学(含留学)	5	1.5%
6	无工作，正在求职中	28	8.3%
7	无工作，其他	0	0%

2. 地域流向

2017 届毕业生主要就业的省份为辽宁省、新疆和北京。

序号	就业省份	就业人数	序号	就业省份	就业人数
1	山东	7	19	辽宁	193
2	江苏	4		其中：大连	169
3	安徽	6	20	四川	2
4	浙江	1	21	云南	1

5	福建	1	22	贵州	1
6	上海	4	23	西藏	0
7	广东	2	24	重庆	1
8	广西	1	25	吉林	6
9	海南	0	26	黑龙江	3
10	湖北	0	27	台湾	0
11	湖南	0	28	香港	0
12	河南	1	29	澳门	0
13	江西	1	30	宁夏	2
14	北京	12	31	新疆	8
15	天津	2	32	青海	0
16	河北	1	33	陕西	0
17	山西	2	34	甘肃	1
18	内蒙古	2			

辽宁就业的有 193 人，主要就业城市为 大连市和沈阳市。

序号	城市	就业人数	序号	城市	就业人数
1	沈阳市	15	8	营口市	2
2	大连市	169	9	阜新市	0
3	鞍山市	3	10	辽阳市	0
4	抚顺市	0	11	盘锦市	2
5	本溪市	0	12	铁岭市	0
6	丹东市	1	13	朝阳市	1
7	锦州市	0	14	葫芦岛市	0

3. 单位流向

2017 届毕业生就业单位的性质多为民营企业/个体、国有企业和中外合资/外资/独资；就业单位的规模多在大型（500 人以上）、中型（200-500 人）和小型（50-200 人）。

序号	就业单位性质	就业人数	占就业总数比率
1	国有企业	22	7.8%

2	事业单位或政府机关	3	1.1%
3	民营企业/个体	241	85.2%
4	中外合资/外资/独资	11	3.9%
5	非政府或非营利组织	0	0%
6	其他	6	2.1%
合计		283	100%

序号	就业单位规模	就业人数	占就业总数比率
1	大型(500人以上)	97	34.3%
2	中型(200-500人)	47	16.6%
3	小型(50-200人)	94	33.2%
4	微型(50人以下)	45	15.9%
合计		283	100%

4. 行业流向

2017届毕业生在毕业后主要在建筑业、建筑装饰业、房地产业以及住宿和餐饮业等行业从事工作。

序号	就业行业	就业人数	占就业总数比率
1	建筑业、建筑装饰业	109	38.5%
2	房地产业	80	28.3%
3	住宿和餐饮业	12	4.2%
4	其他	82	29%
合计		283	100%

5. 职业岗位流向

2017届毕业生在毕业后主要从事专业技术人员、商业和服务业人员和业务人员职业岗位。

序号	职业岗位	就业人数	占就业总数比率
----	------	------	---------

1	专业技术人员	178	58.7%
2	行政和办事人员	17	5.6%
3	业务人员	23	7.6%
4	商业和服务业人员	54	17.8%
5	教学人员	0	0%
6	公务员	0	0%
7	文化\艺术工作人员	2	0.7%
8	军人	2	0.7%
9	生产和运输设备操作人员	5	1.7%
10	其他人员	22	7.3%
合计		303	100%

第二部分 就业相关分析和用人单位评价

（一）毕业生就业质量分析

1. 转正后月收入（备注：网上问卷学生填写不包括保险和公积金缴纳，按照养老个人缴纳 8%，医疗缴纳 2%，失业缴纳 1%，公积金缴纳 15%进行了增加）

（1）毕业生平均月收入

本学院 2017 届毕业生转正后平均月收入为 4350 元，与 2016 届毕业生 3029 元相比，收入增幅较大。

（2）各专业毕业生平均月收入

序号	专业	单位	2017 届平均月收入	2016 届平均月收入
1	物业管理	元	4015	2853
2	房地产经营与估价	元	4788	3145
3	工程造价	元	4070	2948
4	建筑工程管理	元	4751	3169
合计		元	4350	3029

2. 专业相关度

(1) 毕业生工作与专业相关度

2017 届毕业生半年后专业相关度为 75.67%，与 2016 届毕业生 64.5%相比上升 11.17 个百分点。

(2) 各专业毕业生工作与专业相关度

序号	专业	2017 届专业相关度	2016 届专业相关度
1	物业管理	85.72%	74.1%
2	房地产经营与估价	79.63%	81%
3	工程造价	70.48%	53.1%
4	建筑工程管理	72.73%	70.2%
合计		75.67%	64.5%

3. 就业现状满意度

(1) 总体就业现状满意度

2017 届毕业生目前对自己工作现状的满意度为 69.59%，与 2016 届毕业生 65.1%相比高了 4.49 个百分点。

(2) 各专业的就业现状满意度

序号	专业	2017 届现状满意度	2016 届现状满意度
1	房地产经营与估价	70.37%	61.9%
2	建筑工程管理	65.45%	57.9%
3	工程造价	67.62%	67.9%
4	物业管理	77.55%	74.1%
合计		69.59%	65.1%

4. 离职率

(1) 毕业生离职率

2017 届毕业生总体离职率为 47.32%，与 2016 届毕业生 55.5%相比下降了 8.18 个百分点。

(2) 各专业的离职率（备注：没有根据调查问卷，而是根据实际整理）

序号	专业	2017 届离职率	2016 届离职率
1	房地产经营与估价	58.73%	31.3%
2	建筑工程管理	40.48%	66.7%
3	工程造价	48.31%	67.9%
4	物业管理	43.66%	32.8%
合计		47.32%	55.5%

5. 就业服务满意度

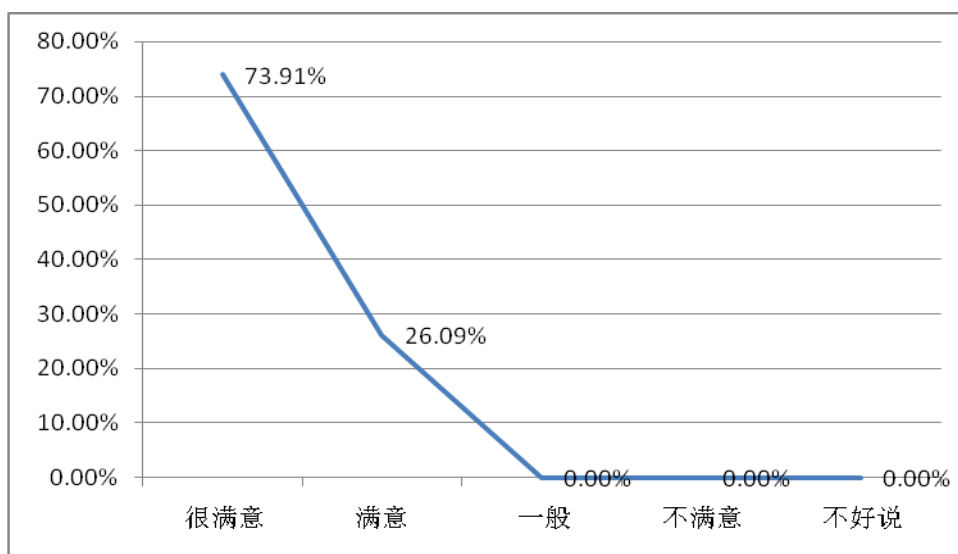
本学院 2017 届毕业生对母校就业服务与指导工作的满意度为 83.4%，与 2016 届毕业生 97.6%相比下降 15.2 个百分点。毕业生感到非常满意为 48.38%，比较满意为 35.02%，一般为 13%，不满意为 1.44%，说不好的为 2.17%。

(二) 用人单位满意度调研分析

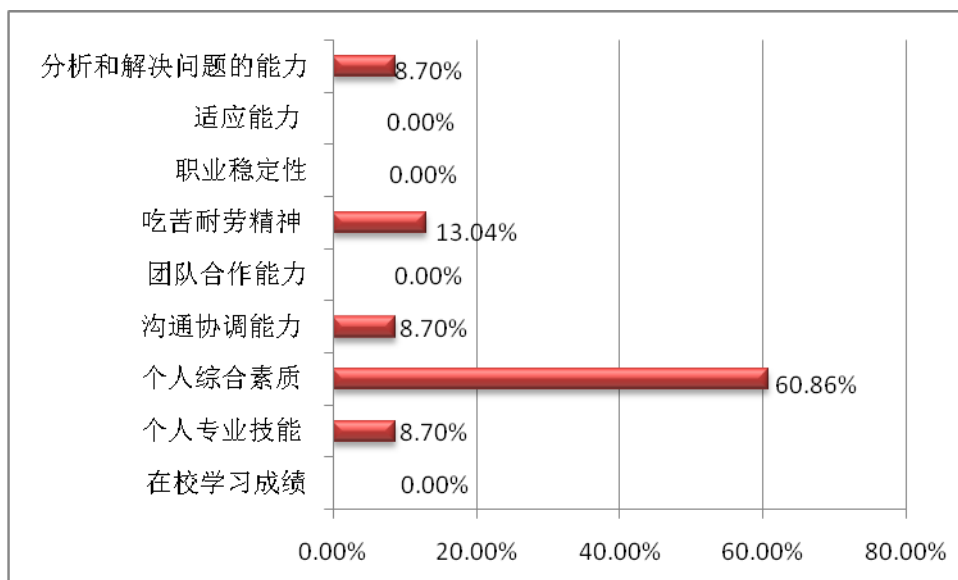
1. 综合素质和工作能力评价

用人单位对建筑工程学院毕业生的满意度较高，其中“满意”和“非常满意”的占 100%，其中很满意的占 73.91%，可以看出企业对我院毕业生的综合素质和工作能力较认可。企业认为学生的学习能力较强，理论基础知识扎实；适应能力较强，到企业后角色转变速度快；具备团结肯干，吃苦耐劳，服从企业的安排等优良品质。虽然企业给的工资并不高，但是毕业生为了自己的发展，会认真的进行实践，积累经验，并且有不错的发挥和业绩，很多企业愿意聘用。企业对我院毕业生的具体评价如下图：

企业对毕业生的满意度



企业看重的毕业生素质和能力



2. 用人单位评价反馈案例

物业管理专业毕业生备受大连万科物业服务有限公司青睐

建筑工程学院 2017 届毕业生在初次就业中，有 5 名同学被万科物业服务有限公司录用。该公司已经连续十年和建筑工程学院合作，招聘物业管理专业的毕业生。十年的时
间，物业管理专业的毕业生在物业管理领域兢兢业业、脚踏实地，用忠诚、知识和能力充
实人生，至今已经有 2 名优秀毕业生进入了万科物业的高管队伍之中，有 5 名毕业生走上
万科物业中层管理岗位工作。大连万科物业服务有限公司物业管理中心总经理马静曾说：
“连续十年，我们每年九月都会最早的进入到大职院校园召开宣讲会，希望我们的企业能
够吸引更多的物业管理专业的毕业生加入到我们的队伍之中。大职院物业管理专业的学生

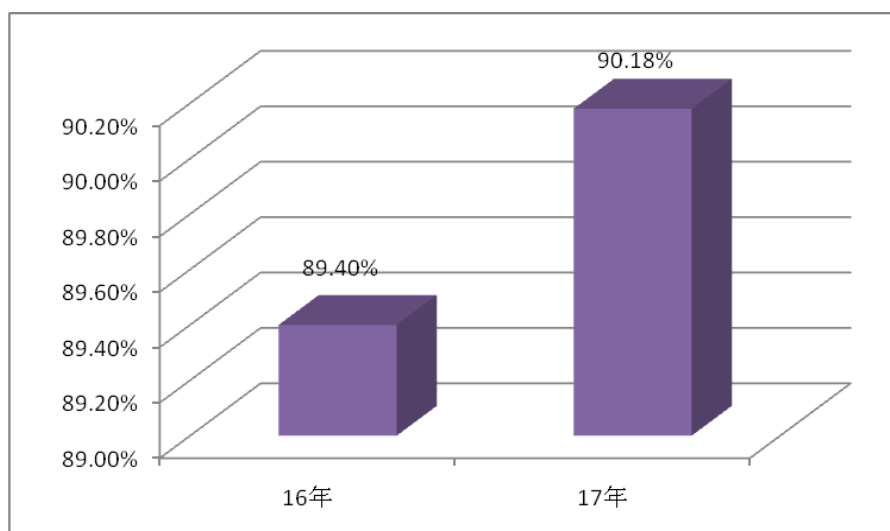
专业基础掌握扎实，发现和解决问题的能力、动手能力以及沟通和社交能力都很强，符合我们企业用人的标准，这样“一专多能”的人才是我们企业需要的。也正是这些优秀学生的加入让我们的企业能持续为客户提供专业优质的物业服务，让更多用户体验物业服务之美好。”

第三部分 就业发展趋势分析

（一）就业质量变化趋势

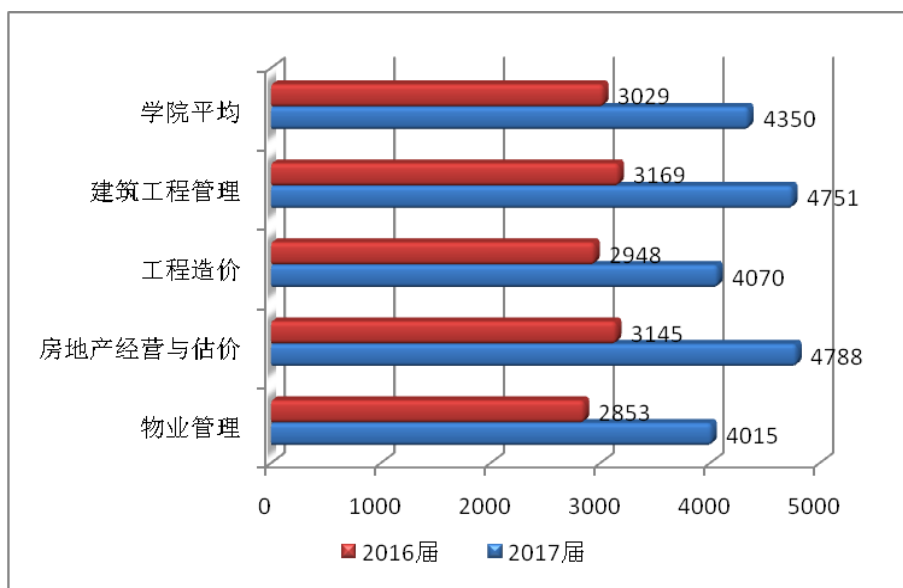
1. 学院就业率变化

2017 届毕业生年终就业统计中，年终就业率达到 90.18%；2016 届毕业生年终就业统计中，年终就业率达到 89.40%；17 年比 16 年增长了 0.78 个百分点。



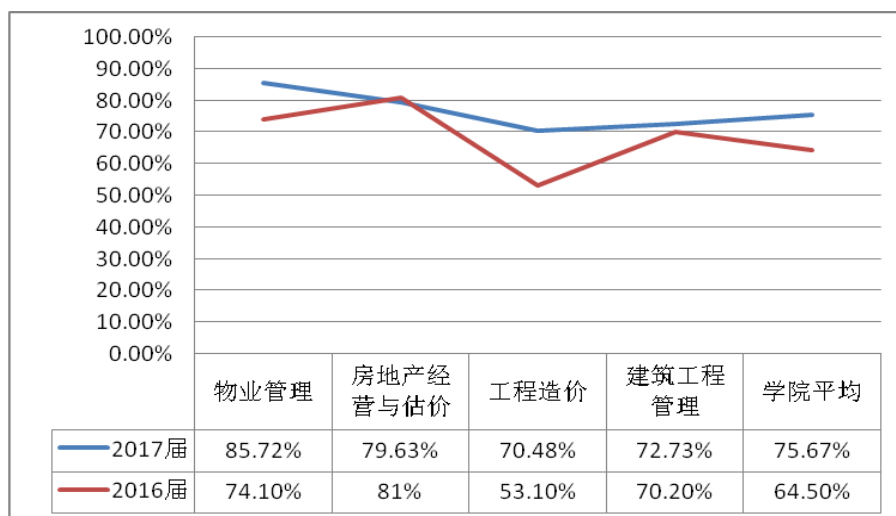
2. 平均月收入变化

17 届毕业生转正后平均月收入为 4350 元，与 2016 届毕业生平均工资 3029 元、2015 届毕业生相比 2979 元，收入增幅较大。月收入最高的为房地产经营与估价专业，平均月收入 4788 元，相比 16 年增幅最大；其他三个专业也有不同程度的增幅。工资收入水平比较如下图：



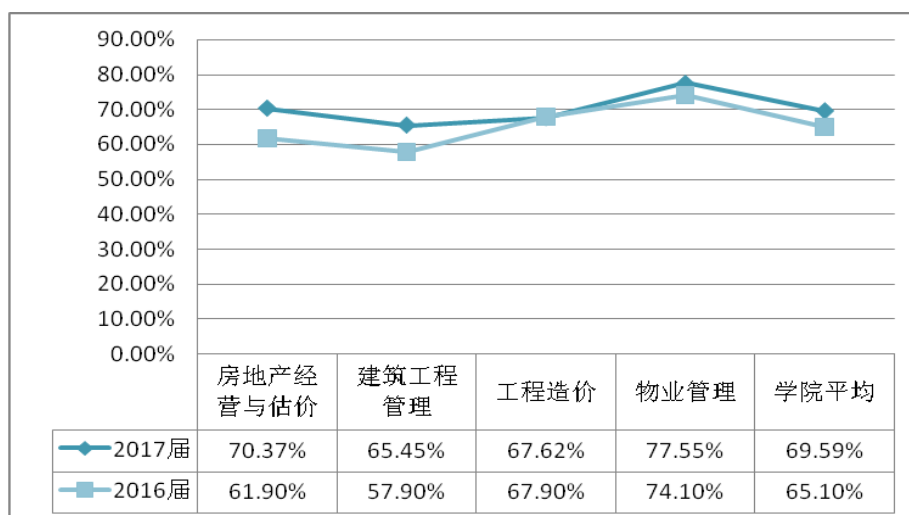
3. 专业相关度变化

2017 届毕业生毕业半年后专业相关度 75.67%，与 2016 届毕业生 64.50% 比高了 11.17%。专业相关度最高的是物业管理专业为 85.72%；其他专业的专业相关度也有不同程度的提升，其中增幅最大的是工程造价专业，提高了 17.38%。



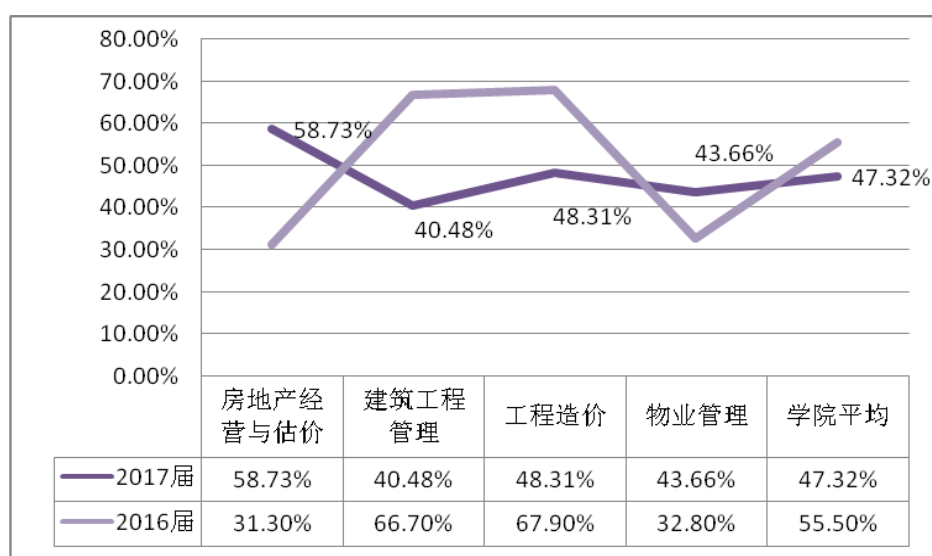
4. 现状满意度变化

2017 届毕业生目前对自己工作现状的满意度为 69.59%，与 2016 届毕业生 65.1% 相比高了 4.49 个百分点。2017 届毕业生对工作现状满意度最高的是物业管理专业为 77.55%。



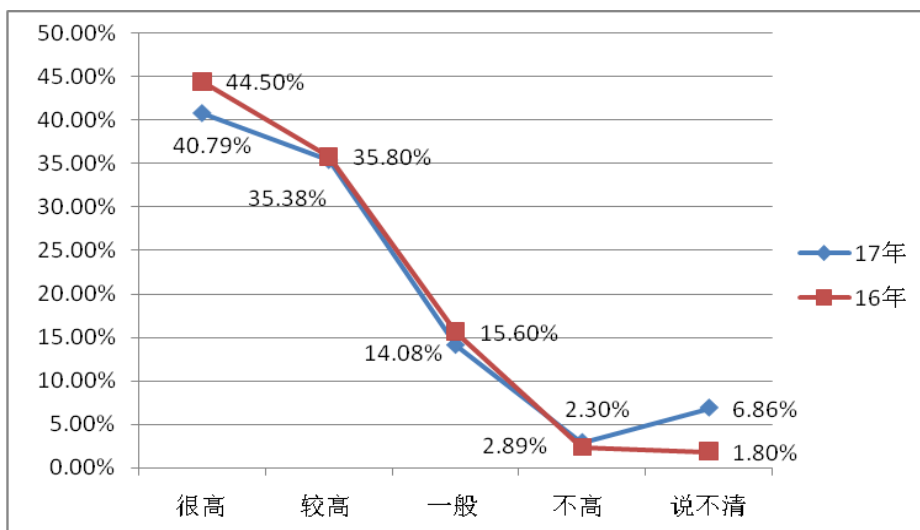
5. 离职率的变化

2017届毕业生总体离职率为47.32%，与2016届毕业生55.5%相比下降了8.18个百分点。离职率最低的是建筑工程管理专业为40.48%



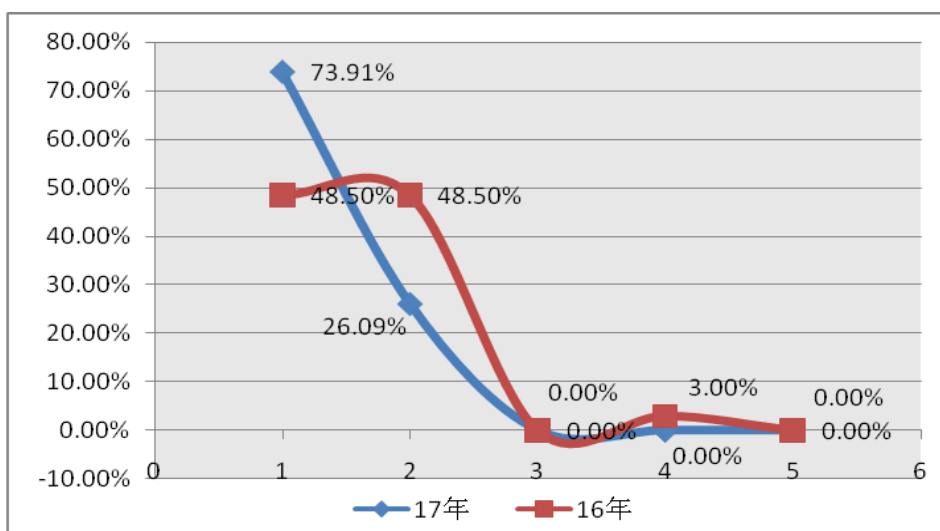
6. 毕业生对母校满意度变化

根据调查，2017届毕业生和2016届毕业生对母校的满意度基本持平。



7. 用人单位对毕业生满意度变化

用人单位对 2017 届毕业生很满意和满意的占 100%，比 2016 届毕业生 97% 多了 3 个百分点，足以看出企业对毕业生的认可度逐年提高。



(二) 就业相关情况预测

2017 年我国高校的毕业生数量达到了 795 万。从 2008 年到 2018 年我国的毕业生人数在不断的增长，这就意味着同学们在求职的时候，同场竞技的人将非常多。加之，经济结构转型升级具有长期性，不会一蹴而就，特别是在目前转型升级初期，会出现需要就业群体的能力与经济发展匹配程度不升反降的现象，就业难度可能在短期内不降反增。

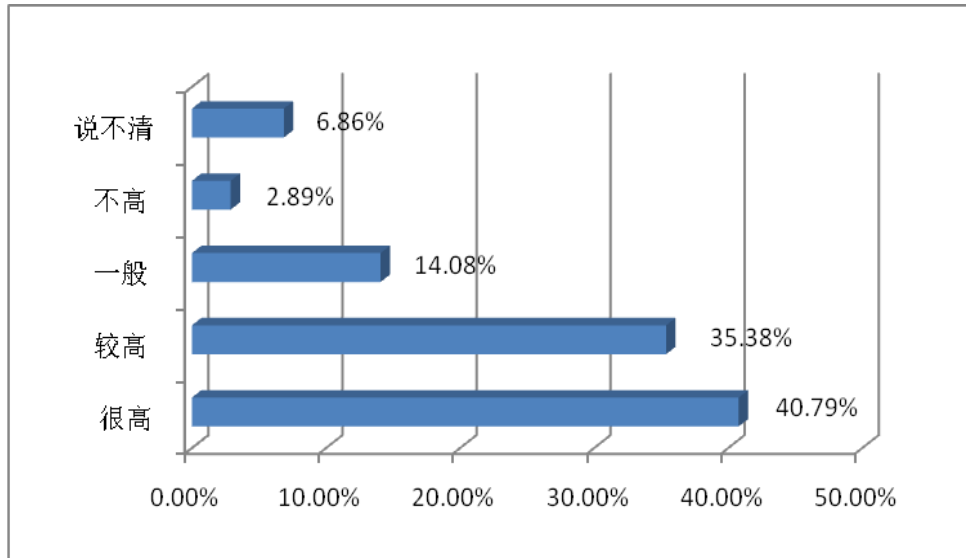
第四部分 就业对教育教学的反馈

(一) 对人才培养的影响

1. 对学校总体评价

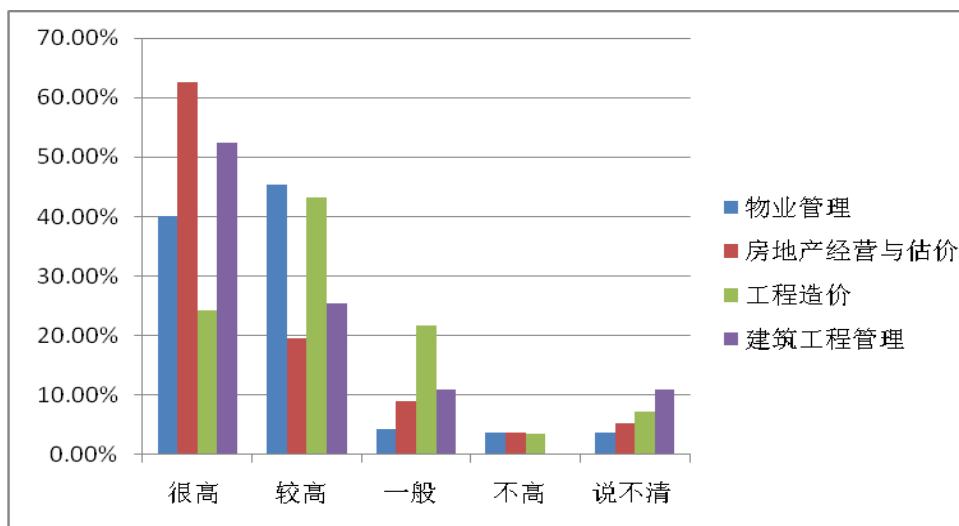
(1) 毕业生对母校的认可度

根据调查问卷统计，毕业生认为母校在同类院校中所处的地位很高的占 40.79%，较高 35.38%，具体数据汇总如下图：



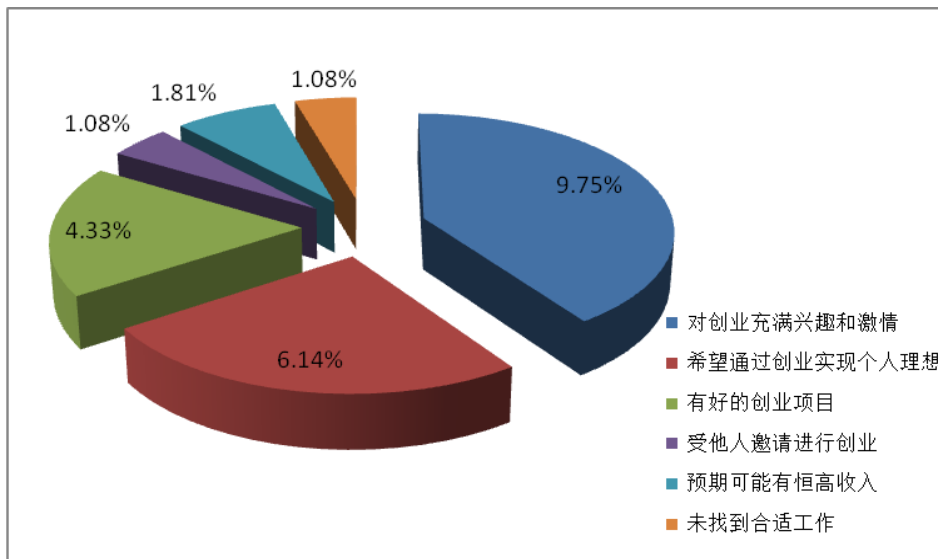
(2) 各专业毕业生对母校的认可度

专业 地位	物业管理	房地产经营与估价	工程造价	建筑工程管理
很高	40.00%	62.50%	24.32%	52.73%
较高	45.45%	19.64%	43.24%	25.45%
一般	7.27%	8.93%	21.62%	10.91%
不高	3.64%	3.57%	3.60%	0.00%
说不清	3.64%	5.36%	7.21%	10.91%



2. 对创新创业工作评价

通过调查问卷我们发现有 67 名学生有创业的想法和打算，如下表：



3. 对人才培养改进措施

由于经济社会的发展与进步，市场对专业技术人才的专业知识结构、职业能力结构的要求也在不断地变化。这就迫使高职院校要随时根据就业市场上毕业生反馈的市场需求信息及社会需求变化及时调整学校开设专业中的理论知识内容和能力结构，增加社会需求的基本知识，调整专业内部理论知识、能力结构以适应经济发展、社会进步的需要。减少不需要或需要少的知识、能力，优化完善人才培养过程，培养出市场和企业真正需求的具有创新能力、学习能力和合作能力的高素质技术技能人才。

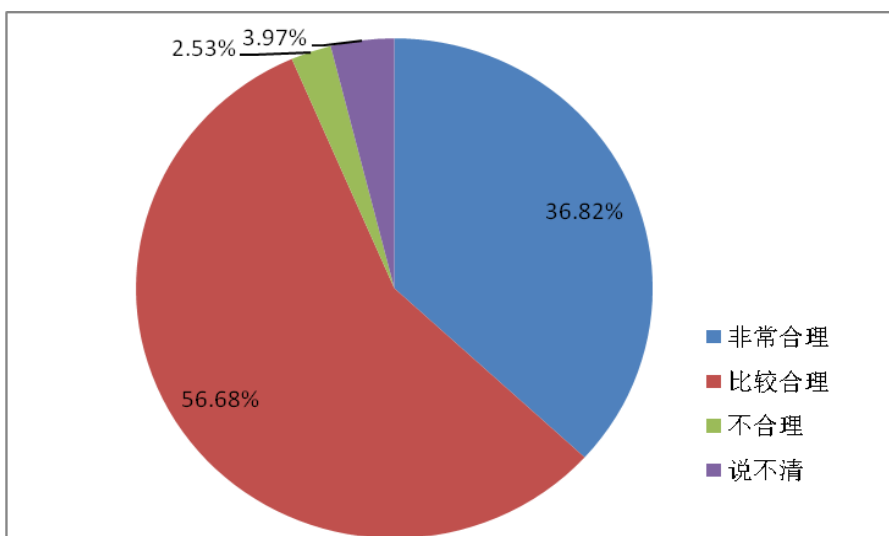
（二）就业对教学的反馈

1. 对教学满意度

（1）对课程设置的评价

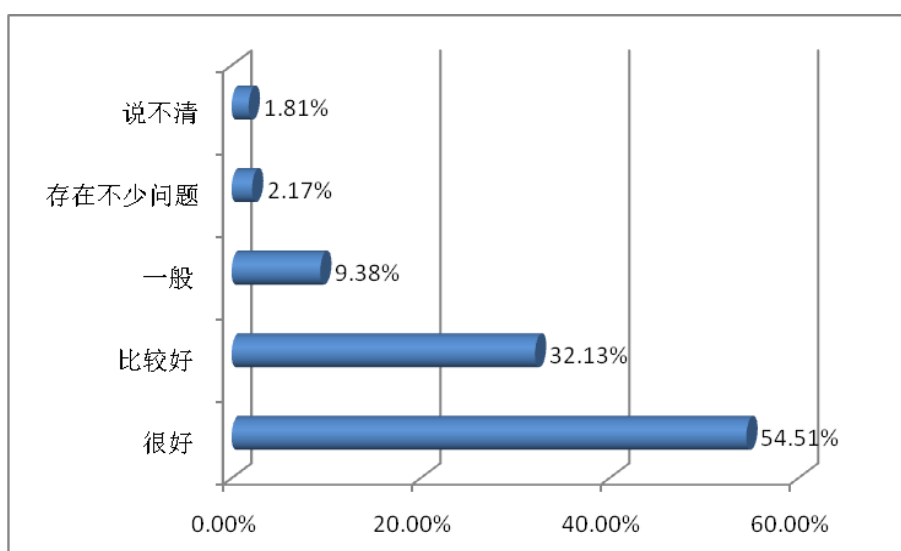
根据调查，毕业生认为学校课程设置非常合理的有 36.82%，比较合理的有 56.68%。

学校的课程设置情况调查如下图：



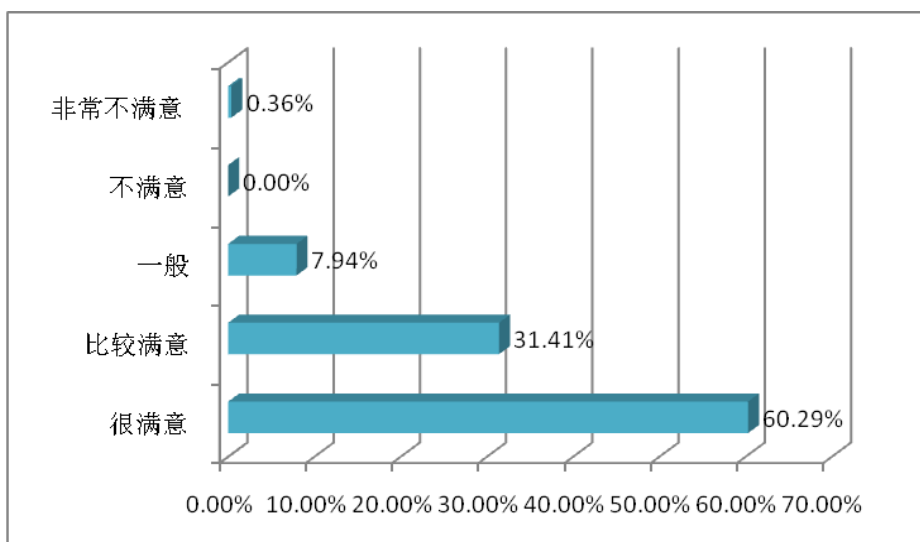
(2) 对实践实训教学环节评价

根据调查，毕业生认为学校教学实习实训活动安排很好的有 54.51%，存在不少问题的有 2.17%。学校教学实习实训活动安排情况调查反馈如下图：



(3) 对任课教师的评价

根据问卷调查，毕业生对学校的任课教师的满意度“很满意”的占 60.29%，“比较满意”的占 31.41%，“不满意”的为 0。具体调查结果如下表：



2. 教学改进措施

高职建筑类专业的培养应该立足建筑根本，面向就业市场，面向生产一线，为建筑行业培养实用型技术人员。应该有针对性的培养学生的职业能力，尤其是团队合作能力、革新能力以及信息处理能力，为高职院校学生实习、就业打下坚实的基础，更好地实现专业培养目标。

（三）就业对招生的影响

1. 对招生的反馈

学院将以各专业就业质量数据为重要参考，根据就业市场上毕业生反馈的市场需求信息和社会需求变化及时调整学校开设专业中的理论知识内容和能力结构，增加社会需求的基本知识，完善各专业人才培养过程，确保人才培养水平稳步提升，从根本上提高毕业生就业质量。

2. 招生就业联动措施

一是建立招生、培养、就业一体化机制，建立和落实“领导班子”、“专业教研室”、“学生工作团队”三个层次在人才培养质量和就业上的考核奖惩制和岗位责任制，使学院全员纳入招生、培养、就业一体化机制。二是要根据各专业培养方向，与行业共同建立实践教育体系，积极吸纳行业或企业参与教学大纲修订、课程开发、专业设置和调整、人才培养模式改革、编写特色教材、实践教学设计和实施等工作。

（四）对专业设置的影响

1. 专业设置的反馈

用人单位对我院建筑工程管理、工程造价、物业管理、房地产经营与估价四个专业毕业生的总体评价较高，认为我院毕业生在基础知识的掌握程度、动手操作能力以及相关职

业道德等方面的培养能够满足用人单位的需求。用人单位的评价反应了我院专业设置较合理，符合企业的用人标准。

2. 专业设置改进措施

工程造价专业将通过专业方向强化培养，培养出技能强，上岗就能工作的毕业生，满足企业的用人要求；物业管理专业设立专业岗位发展方向，通过积极与企业的沟通，不断解决物业管理专业学生就业稳定性与可持续发展的问题，提高学生的实习待遇，降低学生的离职率；房地产经营与估价专业在巩固以一手房置业顾问就业岗位的基础上，把物业管理岗位培养成第二就业岗位目标，并在课程体系方面做了一定的调整；建筑工程管理专业在 17 年没有招生，建筑工程技术专业进行了招生，这将更有利于专业技术技能人才的培养，也更能够满足企业的用人标准。

第五部分 就业创业主要工作措施及特点

（一）“两个指导”提升就业指导实效

1. 个别指导。采取摸查登记、专项训练、个体咨询、特殊推荐等四项措施推进学生就业工作。辅导员通过摸底调查，了解毕业生的就业困惑，并通过职业规划、谈心谈话帮助学生树立正确的就业观；对于实践动手能力较差的学生，专业教师通过专项训练和实习实训环节，强化学生专业操作能力训练；对于交流与协作能力较弱的学生，辅导员和专业教师共同对学生进行指导，了解学生的就业进展；学院每位教师都尽自己所能，利用自己的各种社会关系拓宽学生就业渠道，齐心协力，促使学院就业工作保质保量的完成。

2. 全程指导。我院就业工作早已纳入到教育教学管理的日常工作中来。从入学的专业导入、到专业课程中正确就业观的渗透、再到毕业生顶岗实习前专业教师与辅导员共同对学生进行的就业指导，切实帮助学生们树立了正确的求职观念，解决了学生们遇到的困难，提高了就业成功率，提升了就业质量，形成了齐抓共管、全程指导的就业工作格局。

（二）“三个融通”提升学生就业质量

1. 专业调查与回访检查相融通。组织全体教职工参与年终就业调查，以专业为单位，了解每名学生的工作状态及企业对毕业生的评价。并组织辅导员对各专业调查结果进行全部的回访检查，保证各专业年终就业调查信息正确率达到百分之百，确保年终就业调查报送信息的准确性。

2. 学生就业与专业培养相融通。“人人都是就业工作者”的理念已深入的渗透于每位教师的心中，每年的就业调查后，各专业都会召开就业专项研讨会，并通过专业研讨围绕

当前就业需求，参照当前社会对相关岗位要求的要求，完善人才培养方案，改革教学内容，调整授课方式和内容，使我院学生的实践能力和社会适应能力符合用人单位的需求。

3. 就业信息与绩效考核相融通。学院出台了就业信息质量与各专业绩效考核挂钩的鼓励措施，此举措充分调动了全体专业教师参与就业工作的主动性和积极性，我院每位专业教师都能详细了解负责联系的毕业生就业岗位的情况，并进行常态化的跟踪回访；此外，专业教师实地到学生顶岗实习和就业企业进行 50 余人次的调查走访，促进了学校培养与企业需求的对接。

第六部分 2017 年就业创业工作典型案例

案例一：搭建创新创业平台，培养学生创新创业意识

建筑工程学院以创新创业平台的搭建为抓手，重视大学生创新创业意识的培养，积极鼓励和支持学生参加各类创新创业活动，使学生乐于创新、勇于创新、敢于创新。重点组织学生在市级创业大赛中获奖 9 项，在省创新大赛中获奖 5 项。同时，学院开展“创客梦”创新创业活动月，开展实践探索，把握学生创新创业脉搏，激发学生创新创业激情。在创业意识的培养和激发中，我院毕业生在毕业 4 个月后，67 人有创业的打算和想法，4 人已经成功创业。



案例二：精准定位培养方向，扩充物业管理专业就业细分市场

物业管理专业合作的物业企业大都是从事传统的住宅物业细分市场的企业，而住宅物业市场存在着收入较低、稳定性差、岗位辛苦、离职率高等问题，这种状况对物业专业学生的职业可持续发展带来诸多困难，甚至有些学生在实习期后就因为待遇问题离开物业行业。为了改变这种局面，我院积极扩充物业管理专业就业细分市场，向专业化、高收入、

稳定性强的物业细分市场转变。为此，物业管理专业积极需求这种合作机会，并选择了深圳联合物业公司作为初次探索。深圳中旅联合物业管理有限公司由深圳市发特实业有限公司、香港中旅酒店集团有限公司于 1997 年合资组建，注册资金 3000 万元人民币，是国家一级资质企业。该公司是深圳市最大的专业从事写字楼管理的物业公司。本次校企合作，不但使物业管理专业的学生获得了在深圳实习与就业的机会，更是我院首次向写字楼物业市场推送优秀毕业生。



建筑工程学院

2017 年 12 月 5 日